



AGENCIA NACIONAL DE EVALUACIÓN  
DE LA CALIDAD Y ACREDITACIÓN



# DOCENTIA

**Programa de apoio á avaliación da actividade  
docente do profesorado universitario**

## **Guía para a valoración da implantación de deseños**

## ÍNDICE

PRESENTACIÓN.....	3
1. PROCESO DE AVALIACIÓN DA IMPLANTACIÓN DE DESEÑOS.....	5
<b>1.1. Recepción do primeiro informe de implantación.....</b>	<b>5</b>
<b>1.2. Constitución da Comisión de Avaliación do Seguimento .....</b>	<b>5</b>
<b>1.3. Valoración da implantación de deseños.....</b>	<b>6</b>
<b>1.4. Elaboración do primeiro informe de avaliación da implantación pola Comisión de Avaliación do Seguimento.....</b>	<b>6</b>
<b>1.5. Recepción do segundo informe de implantación.....</b>	<b>6</b>
<b>1.6. Valoración da implantación de deseños.....</b>	<b>6</b>
<b>1.7. Elaboración do segundo informe pola Comisión de Avaliación do Seguimento.....</b>	<b>7</b>
2. COMISIÓN DE AVALIACIÓN DO SEGUIMIENTO.....	9
<b>2.1 Estructura da Comisión de Avaliación do Seguimento .....</b>	<b>9</b>
<b>2.2. Selección dos membros das comisións .....</b>	<b>10</b>
<b>2.3. Funcións da Comisión de Avaliación do Seguimento.....</b>	<b>10</b>
<b>2.4. Funcionamento interno da Comisión de Avaliación do Seguimento .....</b>	<b>11</b>
<b>2.5. Revisión de informes pola Comisión DOCENTIA.....</b>	<b>11</b>
3. ORIENTACIÓN PARA VALORAR A IMPLANTACIÓN DE DESEÑOS.....	12
ANEXO I. FERRAMENTA PARA A VALORACIÓN DA IMPLANTACIÓN DE DESEÑOS DE AVALIACIÓN DA ACTIVIDADE DOCENTE .....	14
ANEXO II. MODELO DE INFORME SOBRE A IMPLANTACIÓN DE DESEÑOS DE AVALIACIÓN DA ACTIVIDADE DOCENTE .....	24

## PRESENTACIÓN

A inicios de 2007 a ANECA, en colaboración coas axencias de avaliación autonómicas, puxo en marcha o Programa de apoio á avaliación da actividade docente do profesorado universitario (DOCENTIA) co obxecto de atender as demandas das universidades e a necesidade do sistema educativo de dispoñeren de mecanismos para xestionar a calidade da actividade docente do profesorado universitario e favorecer o seu desenvolvemento e recoñecemento.

Desde aquel momento, as universidades deseñaron procedementos de avaliación da actividade docente do seu profesorado e as axencias de avaliación<sup>1</sup> cualificaron e informaron o seu aliñamento cos criterios e directrices especificados no Programa DOCENTIA.

Conforme ao proceso establecido no devandito programa, unha vez valorados os deseños de avaliación da actividade docente elaborados polas universidades participantes, iníciase a fase de implantación e seguimento destes deseños, que culminará coa súa certificación.

Esta fase supón a posta en marcha dos mecanismos e procedementos establecidos polas universidades para a estimaren a actividade docente do seu profesorado. Trátase dun período experimental dos deseños, de cando menos dous anos de duración, que ten como finalidade primordial que as universidades, apoiadas polas axencias de avaliación, poidan introducir axustes e melloras neles atendendo as exixencias e necesidades do contexto de aplicación.

O seguimento dos deseños de avaliación, por medio dos informes elaborados polas universidades, debería pór a énfase na **transparencia** do proceso seguido polas universidades para implantalos. É dicir, en comprobar como as universidades divulgaron, entre o profesorado e o resto da comunidade universitaria, os procedementos, os criterios de valoración e as consecuencias da avaliación.

De igual modo, a revisión dos informes de seguimento dos deseños debería centrarse no **desenvolvemento do proceso de avaliación**, a considerar como concretaron as universidades as súas comisións de avaliación e como recolleron evidencias sobre a actividade docente do seu profesorado.

Na análise dos informes de seguimento dos deseños tamén se debería revisar a forma en que as universidades realizan a **descrición dos resultados** que obtiveron, tendo en conta o alcance da avaliación realizada en cada caso. Esta revisión debería ser o tema central, e non os resultados propiamente ditos, que en moitos casos serán limitados se considerarmos a amplitude do devandito alcance.

---

<sup>1</sup> Inclúe a ANECA e as axencias de avaliación autonómicas.

Nestes informes, o exame das consecuencias da avaliación tería realizarse con cautela, a considerar sobre todo **se se deriva, e como, a información aos órganos de toma de decisións**, antes que como se toman as decisións propiamente ditas.

Finalmente, nos informes do seguimento realizado polas universidades o máis interesante que cómpre ter en conta, especialmente no primeiro ano de aplicación dos deseños, é a **reflexión** que estas fan como universidade sobre as **consecuencias da avaliación para a propia institución e o seu profesorado**.

Neste sentido, o seguimento baséase fundamentalmente na información recollida pola propia universidade sobre o desenvolvemento da implantación do seu deseño. A universidade é, por tanto, a axente clave do seguimento, que se realiza con apoio no establecido nas *Directrices para o seguimento da implantación de deseños*. Pola súa parte, as axencias de avaliación darán apoio técnico neste proceso e serán responsables de valorar a implantación do deseño, obxecto deste documento.

O principal obxectivo de se valorar a implantación de deseños é, basicamente, contribuír á mellora desta implantación mediante a análise dos resultados obtidos, da correspondencia destes cos obxectivos previstos de partida e da eficiencia dos procedementos e soportes técnicos, administrativos e económicos dispostos para lograr aqueles resultados. Do mesmo modo, o fin desta valoración relaciónase con obter información relevante para a posterior certificación do deseño.

Neste marco, o propósito fundamental da *Guía para a valoración da implantación de deseños* é recoller os pasos que cómpre seguir e os elementos que deben ser valorados polos avaliadores á hora de estes valoraren a implantación dos deseños informados favorablemente no marco do Programa DOCENTIA.

## 1. PROCESO DE AVALIACIÓN DA IMPLANTACIÓN DE DESEÑOS

Os obxectivos do proceso de avaliación da implantación de deseños, con base no informe de implantación facilitado pola universidade, son:

- determinar o progreso na implantación dos deseños;
- valorar o modo en que a **universidade revisa e reflexiona sobre a súa práctica de avaliación** da actividade docente e, cando for necesario, mellorar o inicialmente deseñado para así poder lograr os seus obxectivos;
- presentar recomendacións para a mellora da devandita implantación coa finalidade última de pasar á fase de certificación.

A implantación dos deseños presentados polas universidades será cualificada por comisións de avaliación do seguimento nomeadas polas axencias de avaliación implicadas no programa (véxase a epígrafe 2).

O produto da fase de avaliación da implantación é un informe elaborado pola comisión de avaliación do seguimento correspondente.

O proceso de valoración da implantación de deseños ten os fitos fundamentais que son mencionados a seguir.

### 1.1. Recepción do primeiro informe de implantación

O proceso de valoración comeza ao se recibiren os informes de implantación elaborados polas universidades na axencia de avaliación correspondente.

Dado que o proceso de experimentación dos deseños é de dous anos de duración a partir da recepción do informe de avaliación, as universidades realizarán, cando menos, dous informes de implantación, un por curso académico.

### 1.2. Constitución da Comisión de Avaliación do Seguimento

As axencias de avaliación nomearán formalmente os avaliadores que formarán parte da Comisión de Avaliación do Seguimento e farán publicidade da súa composición nos respectivos sitios web.

A estrutura, as funcións e a dinámica de traballo da Comisión de Avaliación do Seguimento detállanse na epígrafe 2 deste documento.

### 1.3. Valoración da implantación de deseños

Unha vez recibidos os informes de implantación nas condicións fixadas polo programa, a Comisión de Avaliación do Seguimento procederá a avalialos de forma colexiada, para o cal se servirá das orientacións descritas na epígrafe 3 desta *guía* e da *Ferramenta para a valoración da implantación de deseños* do ANEXO I. A Comisión poderá solicitarlle á universidade, a través da axencia correspondente, información adicional para aclarar algún aspecto relativo aos informes recibidos.

### 1.4. Elaboración do primeiro informe de avaliación da implantación pola Comisión de Avaliación do Seguimento

Nos **dous meses seguintes á finalización do prazo de entrega** dos informes de implantación por parte das universidades, a Comisión de Avaliación do Seguimento emitirá o seu informe de implantación no formato incluído no ANEXO II.

Este informe recollerá unha valoración global do desenvolvemento do deseño, sinalará as deficiencias detectadas e incluírá recomendacións para mellorar a implantación do deseño.

A axencia de avaliación remitiralle o primeiro informe de avaliación do seguimento á universidade, que incorporará, na medida do posible, as melloras suxeridas na próxima convocatoria.

A secretaría da Comisión enviaralle o informe de avaliación do seguimento, consensado na reunión da Comisión, á axencia correspondente.

### 1.5. Recepción do segundo informe de implantación

A axencia de avaliación recibe o segundo informe de implantación, correspondente ao segundo período de experimentación.

### 1.6. Valoración da implantación de deseños

Unha vez recibido o segundo informe, a Comisión de Avaliación do Seguimento procederá a avalialo de forma colexiada, para o cal se servirá das orientacións establecidas na epígrafe 3 desta *guía* e da *Ferramenta para a valoración da implantación de deseños* do ANEXO I. A Comisión poderá solicitarlle á universidade información adicional para aclarar algún aspecto relativo ao informe recibido.

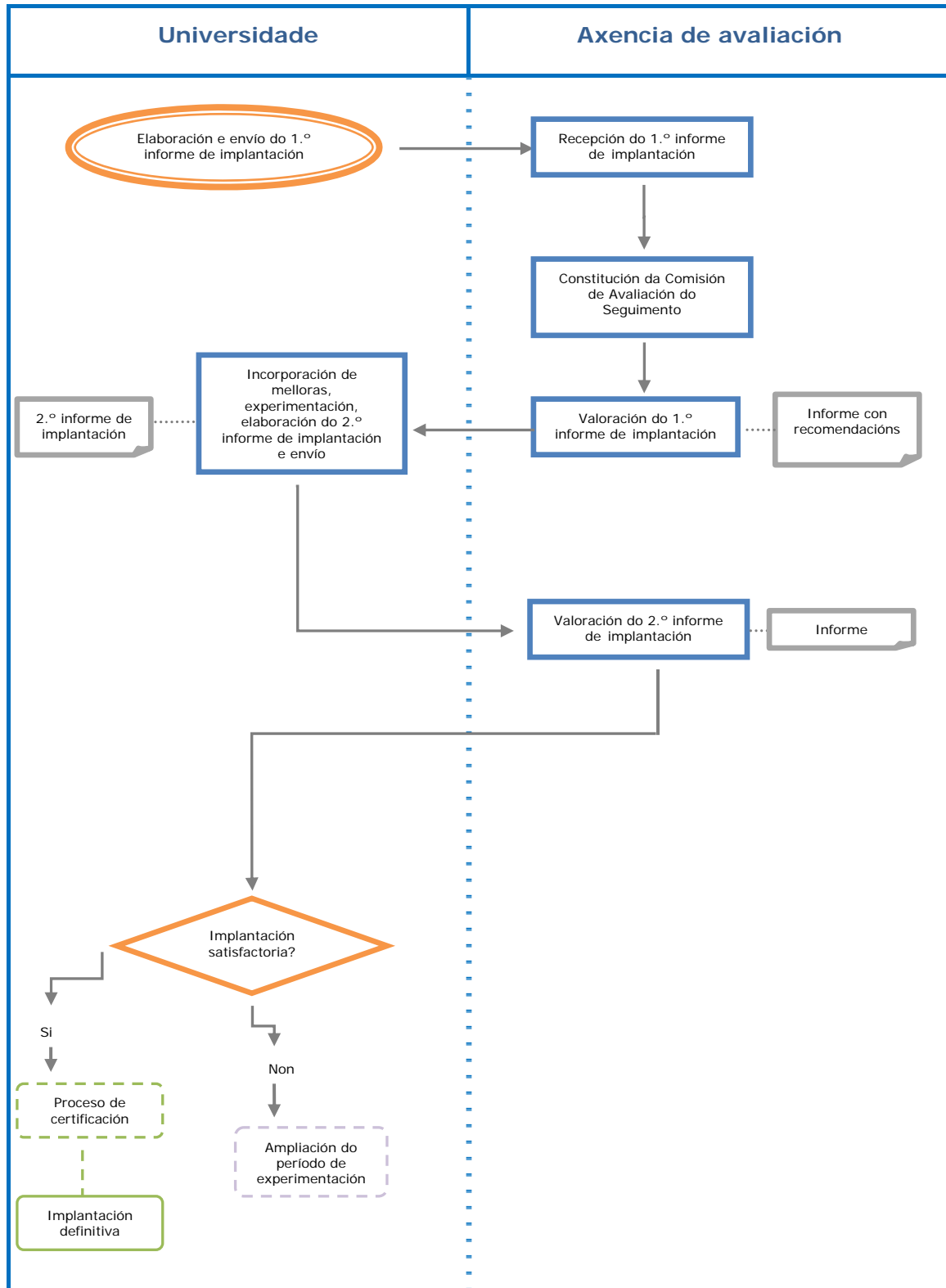
---

### **1.7. Elaboración do segundo informe pola Comisión de Avaliación do Seguimento**

Este informe recollerá unha valoración global do desenvolvemento do deseño, sinalará as deficiencias detectadas e incluírá recomendacións para mellorar a implantación do deseño.

Do mesmo modo, determinará se o deseño pode pasar á fase de certificación ou cómpre que continúe a se aplicar experimentalmente un ano máis.

Este informe elaborárase segundo o formato incluído no ANEXO II.



**Figura 1. Proceso de avaliación da implantación de deseños**



## 2. COMISIÓN DE AVALIACIÓN DO SEGUIMENTO

Para valorar a implantación dos deseños crearase unha *comisión de avaliación do seguimento*.

### 2.1 Estrutura da Comisión de Avaliación do Seguimento

A avaliación da implantación de deseños será levada a cabo por un número tal de comisións que estea de acordo co número de informes de avaliación e a data de entrega fixada.

Cada unha destas comisións de avaliación do seguimento estará formada por catro membros: un/ha presidente/a e un/ha vogal, ambas persoas académicas procedentes do panel de expertos que participaron na avaliación dos deseños; un/ha estudante e un/ha técnico/a das axencias implicadas que exercerá o papel de secretario/a.

A continuación presentamos polo miúdo os diferentes roles e funcións básicas de cada un destes perfís:

- **Presidente/a.** Exercerá como tal un/ha académico/a, ex responsable de cargos de xestión do profesorado. O seu cometido consistirá en presidir e dirixir o proceso de avaliación, coordinar as actuacións da Comisión de Avaliación do Seguimento e realizar o estudo e a análise dos informes de implantación. Achegará a experiencia e o coñecemento adquiridos na fase de avaliación de deseños, e basearase nos criterios e directrices descritos nesta *guía*. Así mesmo, encargarase de liderar a redacción dos informes de avaliación do seguimento.
- **Secretario/a.** Corresponderase cun membro do persoal técnico dunha das axencias implicadas; terá voz, mais non voto, na Comisión de Avaliación do Seguimento. A súa función será proporcionar o apoio técnico e metodolóxico necesario para que a avaliación se realice observando as pautas establecidas no Programa DOCENTIA para a fase de seguimento de deseños. Así mesmo, será a persoa encargada de redactar os informes de avaliación da implantación.
- **Vogais.** O número de vogais será de dous: un/ha académico/a e un/ha estudante. Os vogais realizarán o estudo e a análise dos informes de implantación. Achegarán a experiencia e o coñecemento adquiridos na fase de avaliación de deseños, e basearase nos criterios e directrices descritos nesta *guía*. Así mesmo, revisarán as alegacións que presenten, de ser o caso, as universidades.

Establécense dous tipos de vogais:

- **Académicos.** Seleccionarase expertos de recoñecido prestixio do ámbito académico entre aquelas persoas que participaron nas comisións de avaliación dos deseños.
- **Estudantes.** Seleccionarase un/ha estudante dos últimos cursos académicos de titulacións de grao ou estudantes de posgrao.

Para evitar conflitos de intereses, os avaliadores académicos e os estudantes non poderán intervir nos procesos de avaliación dos deseños de implantación presentados pola súa universidade.

## 2.2 Selección dos membros das comisións

A selección dos avaliadores realizarana conxuntamente as axencias de avaliación participantes no Programa DOCENTIA, nun proceso que garantirá que non existan conflitos de intereses entre os avaliadores e as universidades cuxos deseños son obxecto de avaliación. Seleccionarase os avaliadores preferentemente entre aquelas persoas que participaron na avaliación dos deseños.

De xeito excepcional recorrerase a avaliadores que non participasen en fases previas. Os criterios de selección dos avaliadores basearanse, xa que logo, nos seguintes perfís:

- ✚ Persoal académico que desempeñase cargos académicos relacionados coa xestión de persoal docente (por exemplo, vicerreitores de profesorado).
- ✚ Expertos en avaliación do profesorado universitario.
- ✚ Profesorado universitario con experiencia docente de ámbito internacional.
- ✚ Profesionais expertos en recursos humanos.
- ✚ Estudantado dos últimos cursos académicos de titulacións de grao, ou de posgrao

## 2.3 Funcións da Comisión de Avaliación do Seguimento

A tarefa fundamental da Comisión da Avaliación do Seguimento será a de emitir valoracións sobre a implantación dos deseños de avaliación da actividade docente co fin de estimar o seu nivel de desenvolvemento, os resultados obtidos e a adecuación aos obxectivos perseguidos, e, sobre esta base, propoñer accións de mellora.

Especificamente, a Comisión de Avaliación do Seguimento ocuparase destas tarefas:

1. Analizar o contido dos informes de implantación elaborados polas universidades, para o cal utilizará as orientacións para a valoración

da implantación de deseños, epígrafe 3, e a *Ferramenta para a valoración da implantación de deseños* do ANEXO I.

2. Elaborar unha opinión fundamentada sobre a implantación do deseño de avaliación.
3. Elaborar unha proposta de informe conforme ao *Modelo de informe sobre a implantación de deseños de avaliación da actividade docente* do ANEXO II.
4. Identificar fortalezas e debilidades na implantación dos deseños de avaliación para que a universidade emprenda accións de mellora.
5. Analizar calquera outro aspecto relacionado cos procesos de implantación no marco do Programa DOCENTIA.

Os avaliadores rexeranse polas indicacións establecidas nesta *guía* e polas referidas nos códigos éticos das axencias implicadas. Desta forma, deberán tratar de maneira confidencial as deliberacións realizadas no seo da Comisión.

#### **2.4 Funcionamento interno da Comisión de Avaliación do Seguimento**

Os avaliadores realizarán unha valoración individualizada de todos e cada un dos informes de implantación remitidos polas universidades. Para elaborala, apoiaranse nas orientacións establecidas na epígrafe 3 e empregarán a *Ferramenta para a valoración da implantación de deseños* do ANEXO I.

Con base nesta valoración, o/a secretario/a redactará, baixo a supervisión do/a presidente/a, un primeiro borrador do informe de seguimento, que se consensuará na xuntanza da Comisión.

#### **2.5 Revisión de informes pola Comisión DOCENTIA**

As axencias de avaliación, a través da Comisión DOCENTIA, asegurarán que no funcionamento das comisións de avaliación do seguimento se observan os criterios de independencia de xuízo e compatibilidade, así como que se evitan posibles conflitos de intereses.

### 3. ORIENTACIONES PARA VALORAR A IMPLANTACIÓN DE DESEÑOS

Nesta epígrafe defínense os principios que cómpre seguir á hora de se avaliaren os informes de implantación elaborados polas universidades, e que axudarán a reflexionar o/a avaliador/a sobre a implantación dos deseños.

As orientacións para valorar a implantación dos deseños toman como referencia as **directrices específicas** sinaladas na epígrafe 4.2. das *Directrices para o seguimento da implantación de deseños*, especialmente aquelas sobre as que debe facer mención expresa o informe de implantación realizado polas universidades.

Neste sentido, no marco do Programa DOCENTIA, valorar a implantación dos deseños consistirá basicamente nunha *avaliación orientada a estimar a implantación do deseño con base nos resultados obtidos*. Así, a partir da análise dos resultados logrados até o momento polos deseños, os avaliadores terán que determinar até que punto estes resultados están a contribuir á consecución dos obxectivos previstos.

Nun segundo nivel, para establecer posibles desaxustes entre obxectivos e resultados, os avaliadores **atenderán a información que, sobre o proceso de avaliación, ofrezan as universidades nos seus informes de implementación**, a revisaren en que grao a xestión prevista deste proceso, a lóxica das actividades prefixadas e os recursos dispoñibles permitiron alcanzar de forma óptima os obxectivos.

É dicir, quen avalía determinará **que** obxectivos están a se alcanzar mediante a posta en práctica dos procesos, recursos e ferramentas de que se dota o deseño, e preguntarse tamén sobre o **como**. Especialmente, como a universidade analiza a súa avaliación e como –con que argumentos e evidencias– propón introducir cambios para a súa mellora.

Os aspectos relacionados coas *Directrices para o seguimento da implantación de deseños* axudarán o/a avaliador/a a estimar até que punto se están a lograr os obxectivos inicialmente previstos, así como a valorar os factores asociados ás cuestións de proceso e recursos.

#### ▪ **Directriz 1. Análise do proceso de avaliación**

- **Transparencia.** Quen avalía deberá considerar a “accesibilidade” e “visibilidade” do deseño, o proceso e os resultados da avaliación da actividade docente.
- **Avaliadores.** Valoración dos posibles cambios introducidos pola universidade no que ten a ver coas comisións ou os comités de avaliación (perfil dos avaliadores, composición das comisións ou os comités, normas de funcionamento interno destes etc.).
- **Sustentabilidade do proceso de avaliación.** Quen avalía deberá estimar se a xestión do proceso de avaliación permitiu alcanzar de forma óptima os obxectivos definidos e se é acorde ou consistente coa magnitude ou o alcance destes obxectivos.

- **Directriz 2. Análise do modelo de avaliación e das ferramentas de recollida de información**
  - **Capacidade do modelo de avaliación para detectar diferenzas entre o profesorado** avaliado en función da calidade da súa docencia e o grao de axuste do modelo aos obxectivos formulados.
  - **Ferramentas de recollida de información.** De se produciren cambios nas fontes de información, o/a avaliador/a estimará se estas seguen a proporcionar as evidencias que esixe o modelo de avaliación deseñado pola universidade. Do mesmo modo, considerarase se a calidade da información recollida polas diversas fontes é homoxénea.
  - **Axuste do modelo a obxectivos e metas.** Cumprirá analizar se a metodoloxía é axeitada en función dos obxectivos e metas formulados.
- **Directriz 3. Análise dos resultados da avaliación**
  - **Alcance ou cobertura da avaliación.** No diagnóstico da implantación do deseño, quen avalía observará se logrou con efecto avaliar o profesorado previsto e que porcentaxe supón este profesorado do total de docentes avaliábeis, así como tamén valorará o tipo de resultados que se obtiveron.
  - **Decisións adoptadas.** Haberá que valorar o grao de execución das consecuencias do deseño.
  - **Satisfacción dos axentes implicados.** Valorarase o grao de lexitimidade do deseño segundo a satisfacción do profesorado co modelo de avaliación, o proceso de avaliación e o informe de avaliación recibido.
  - **Valoración dos resultados en función dos obxectivos.** Valorarase, á vista dos resultados, se o deseño do modelo está a permitir lograr os obxectivos previstos.

O/a avaliador/a deberá aquilatar a **magnitude dos posibles cambios**, especialmente nos aspectos mencionados, que a universidade introduciuse no seu deseño como consecuencia das esixencias e necesidades do contexto de aplicación.

## ANEXO I

# FERRAMENTA PARA A VALORACIÓN DA IMPLANTACIÓN DE DESEÑOS DE AVALIACIÓN DA ACTIVIDADE DOCENTE

Este protocolo ten como finalidade facilitar o labor de valoración da implantación de deseños por parte dos avaliadores, ao orientalos nos aspectos máis sobresalientes que deben considerar de cara á elaboración do informe de implantación.

O protocolo estrutúrase á volta das directrices específicas recollidas no documento *Directrices para o seguimento da implantación de deseños*, que deben utilizar as universidades para elaboraren os seus correspondentes informes de seguimento.

Para cada directriz establécense os seguinte elementos:

- **Os aspectos** sobre os cales valorar o grao de axuste ou correspondencia co establecido no informe de implantación en función da seguinte escala:
  - A. O aspecto cúmprese.
  - B. O aspecto cúmprese, mais existen certos temas que deben mellorarse.
  - C. O aspecto non se cumpre.
- **Unha relación de cuestións clave** que quen avalía debe completar, e que apuntan ao sentido e á magnitude dos posibles cambios e melloras que a universidade debe introducir no seu deseño.

A continuación, o/a avaliador/a, á vista da valoración dos aspectos indicados, sinalará a valoración global de cada directriz de acordo coa mesma escala.

Unha vez realizada a análise da implantación dun deseño, o/a avaliador/a realizará unha valoración global a considerar o **grao de implantación do deseño** e a **adecuación desa implantación ás directrices propostas a partir dos resultados obtidos**. Estas valoracións realizaranse en función desta escala:

- A. A valoración global da epígrafe é positiva.
- B. Da valoración global da epígrafe despréndese a necesidade de mellorar algún dos seus elementos.
- C. A valoración global da epígrafe é negativa.

Como parte da avaliación global, quen avalía fará unha valoración do grao de implantación, así como unha valoración global dela.

Para isto, terá que argumentar os puntos fortes da implantación e enumerar e xustificar as melloras que cumpra incorporar necesariamente, é dicir, os aspectos que deberían modificarse para obter unha valoración favorable da implantación. Así mesmo, deberá achegar recomendacións que axuden a mellora da implantación do deseño.

**Directriz específica 1. Análise do proceso de avaliación**

	A	B	C
<b>1. Transparencia</b>			
O deseño, o proceso e os resultados foron divulgados entre todos os implicados (en especial, os criterios e as consecuencias da avaliación)			
<b>2. Idoneidade e desempeño dos avaliadores</b>			
A composición das comisións ou os comités de avaliación, o perfil dos avaliadores e as normas de funcionamento interno de comisións/comités son axeitados ás finalidades do proceso de avaliación			
Os avaliadores realizaron o seu traballo de forma obxectiva e independente			
<b>3. Sustentabilidade do proceso de avaliación</b>			
A lóxica e a xestión do proceso de avaliación permiten alcanzar de forma óptima os obxectivos previstos			

**Valoración global do grao de cumprimento da directriz:**

A                       B                       C

**OBSERVACIÓNS**

**Cuestións clave**

1. En relación á transparencia do deseño, é este facilmente accesible?, está publicado no sitio web da universidade? De ser así, a xuízo do/a avaliador/a, o sitio de publicación é o axeitado?



2. En relación coa transparencia do proceso, é este facilmente accesible?, foron os axentes implicados informados suficientemente/de maneira adecuada sobre o proceso e os resultados?, habería que modificar o medio e/ou o modo de publicación dos resultados?

3. Considérase axeitada a composición das comisións ou os comités de avaliación no que ten a ver coas finalidades do proceso de avaliación? Foi adecuada a relación entre o número de comisións/comités e os expedientes que se debían avaliar?

4. De ser o caso, as modificacións realizadas nas comisións ou nos comités de avaliación adecúanse ás esixencias do proceso de avaliación? Garantiuse que realízanse o seu traballo con independencia e obxectividade? Xustificáronse satisfactoriamente estes posibles cambios?

5. No desempeño do seu traballo, os avaliadores valoraron os expedientes de acordo coa filosofía do modelo de avaliación?

6. A lóxica e a organización do proceso son congruentes cos obxectivos, as consecuencias, o ámbito e a periodicidade da avaliación fixados no deseño? De ser o caso, valore os posibles cambios que se introducísen. A periodicidade e a cobertura da avaliación son congruentes cos recursos dispoñibles? É axeitado o tempo investido en completar as ferramentas?

**Directriz específica 2. Análise do modelo de avaliación e as ferramentas**

	A	B	C
<b>1. Capacidade do modelo para detectar diferenzas entre o profesorado</b>			
En función dos resultados das avaliacións, o modelo proposto no deseño é capaz de identificar diferenzas entre o profesorado atendendo a calidade da súa docencia			
<b>2. Adecuación das ferramentas de recollida de información</b>			
As ferramentas de recollida de información (questionarios, informes de responsables académicos, autoinformes...) recolleron os aspectos considerados no modelo de avaliación			
<b>3. Axuste do modelo aos obxectivos e metas formulados</b>			
A metodoloxía do modelo é axeitada aos obxectivos e metas formulados			
O modelo aplicouse sen necesidade de cambios ou concrecións			

**Valoración global do grao de cumprimento da directriz:**

A                       B                       C

**OBSERVACIÓNS**

**Cuestións clave**

1. Canto ás ferramentas de avaliación, hai unha análise por parte da universidade sobre o nivel en que se proporcionan evidencias suficientes e necesarias para cada dimensión ou indicador do modelo de avaliación? O nivel de calidade da información de cada fonte é homoxéneo? De ser o caso, valore os argumentos da universidade sobre os cambios realizados.

2. Valore os argumentos empregados pola universidade a respecto de en que medida as ferramentas de recollida de información miden realmente o que pretenden medir.

3. Como valora a análise realizada pola universidade sobre o grao de axuste entre os obxectivos e metas formulados e a metodoloxía suxerida (modelo de avaliación, ferramentas etc.)? É dicir, en que medida considera a universidade que a metodoloxía apuntada permite alcanzar os obxectivos da avaliación?

4. Como valora os argumentos presentados pola universidade sobre o modelo de avaliación? Considérao vostede correctamente deseñado e concretado dun modo suficiente? Faltan ou sobran dimensións, indicadores etc.? É capaz de discriminar o profesorado en función da calidade da súa docencia?

5. Considerando os obxectivos e as metas formulados no deseño, valora as reflexións da universidade a respecto das seguintes cuestións: foi suficiente a concreción do modelo ou requiriuse modificar ou introducir novas dimensións, indicadores, limiares etc.?, están xustificadas satisfactoriamente estes posibles cambios?

**Directriz específica 3. Análise dos resultados da avaliación**

	A	B	C
<b>1. Alcance ou cobertura da avaliación</b>			
Na implantación experimental do deseño logrouse avaliar o profesorado previsto			
<b>2. Decisións adoptadas</b>			
As decisións adoptadas (promoción, mellora, incentivos económicos etc.) correspóndese coas previstas no deseño e atenden as diferenzas encontradas na calidade da docencia			
<b>3. Satisfacción dos axentes implicados</b>			
Na implantación recolleuse o grao de satisfacción de todos os axentes implicados co modelo, en especial o profesorado; por exemplo, coa divulgación do proceso, a composición e o funcionamento das comisións, a resolución de alegacións ou recursos e os resultados da avaliación			
<b>4. Valoración dos resultados en función dos obxectivos</b>			
Á vista dos resultados, o deseño do modelo está a permitir lograr os obxectivos previstos			

**Valoración global do grao de cumprimento da directriz:**

A  B  C

**OBSERVACIÓNS**

## Cuestións clave

1. Conseguiuse avaliar o profesorado previsto? En caso contrario, que factores ou condicións considera a universidade que o dificultaron (problemas de difusión, desmotivación do profesorado etc.)? Xustificáronse adecuadamente eses factores ou condicións por parte da universidade? Valore o grao de implantación do modelo.

2. Como consecuencia deses factores, modificáronse os obxectivos e consecuencias definidos no deseño? En que magnitude? Como lles afectan estes cambios ao ámbito, a periodicidade, o modelo, o proceso de avaliación etc.? En que medida os cambios introducidos se apoian nos factores ou condicións invocados pola universidade?

3. Considerando as decisións adoptadas, conforme ao modelo de avaliación da universidade, foron informados os órganos pertinentes dos resultados da avaliación? Leváronse á práctica as consecuencias do deseño de avaliación? Que aspectos se aplicaron e cales non? No caso de que non se levasen á práctica as consecuencias, existen indicios da súa posta en práctica?

4. Tendo en conta o contexto de aplicación do deseño, considera a universidade que os obxectivos e consecuencias inicialmente definidos seguen a ser pertinentes? De se modificaren os obxectivos, como lles afecta este feito ao ámbito, a periodicidade, o modelo, o proceso de avaliación etc.?

5. Atendendo os resultados acerca da satisfacción dos axentes implicados co proceso, o modelo e os resultados da avaliación, cal é o grao de aceptación do deseño de avaliación proposto?

- 
6. A partir dos argumentos empregados pola universidade sobre os resultados obtidos, o modelo de avaliación está axeitadamente deseñado?, ¿faltan ou sobran dimensións, indicadores etc.?

## Valoración global

### Valoración do grao de implantación

A  B  C

### Valoración global da implantación

A  B  C

### Puntos fortes da implantación

### Melloras que cómpre incorporar necesariamente

### Recomendacións

## ANEXO II

# MODELO DE INFORME SOBRE A IMPLANTACIÓN DE DESEÑOS DE AVALIACIÓN DA ACTIVIDADE DOCENTE



Este protocolo ten como obxectivo ofrecerlle unha orientación á Comisión de Avaliación do Seguimento na tarefa de elaborar o informe de avaliación da implantación do deseño presentado pola universidade.

Proponse un informe estruturado en dous seccións diferenciadas:

- **Introdución**

Aquí debe incluírse a composición da Comisión de Avaliación do Seguimento.

- **Valoración xeral da implantación do deseño de avaliación da actividade docente do profesorado realizada pola universidade**

Nesta epígrafe a Comisión de Avaliación do Seguimento reflectirá a **valoración global da implantación do deseño de avaliación da actividade docente**, a sinalar nela os puntos fortes atopados e as recomendacións para a implantación realizada pola universidade. Neste sentido, a Comisión deberá **valorar a reflexión feita pola universidade** no seu informe de seguimento considerando o grao de análise e reflexión realizados. Así mesmo, debe realizar **propostas xustificadas de mellora** para cada unha das alíneas das dimensións de avaliación, entendendo que deben orientarse non só a minimizaren as debilidades detectadas, senón tamén a reforzaren as fortalezas para asegurar o mantemento da calidade alcanzada.

Para confeccionar o informe, a Comisión de Avaliación do Seguimento debe empregar o protocolo que se presenta a seguir.

# DOCENTIA

## INFORME DE AVALIACIÓN EXTERNA DA IMPLANTACIÓN DO DESEÑO DE AVALIACIÓN DA ACTIVIDADE DOCENTE

**Universidade a que pertence o informe de implantación:**

**Comisión de Avaliación do Seguimento:**

## Valoración xeral da implantación

### VALORACIÓN GLOBAL DA IMPLANTACIÓN DO DESEÑO DE AVALIACIÓN. PRINCIPAIS CONCLUSIÓNS

### MELLORAS QUE CÓMPRE INCORPORAR NECESARIAMENTE

### RECOMENDACIÓNS

## 1. DIRECTRIZ ESPECÍFICA 1. Análise do proceso de avaliación

### PROPOSTAS DE MELLORA

PROPOSTAS	XUSTIFICACIÓN

## 2. DIRECTRIZ ESPECÍFICA 2. Análise do modelo de avaliación e das ferramentas de recollida de información

### PROPOSTAS DE MELLORA

PROPOSTAS	XUSTIFICACIÓN

### 3. DIRECTRIZ ESPECÍFICA 3. Análise dos resultados da avaliación

#### PROPOSTAS DE MELLORA

PROPOSTAS	XUSTIFICACIÓN

Documento realizado en colaboración con:



Agencia Andaluza de Evaluación  
CONSEJERÍA DE INNOVACIÓN, CIENCIA Y EMPRESA

