

“ EVALUACIÓN DE ESTUDIANTES SISTEMAS DE INFORMACIÓN E INFORMACIÓN PÚBLICA”

M^a Carmen Fernández Montes

Técnica da ACSUG



ACSUG
AXENCIA para a CALIDADE do
SISTEMA UNIVERSITARIO de
GALICIA

- **Avaliación de estudiantes: encuestas de satisfacción e inserción laboral**
 - ❑ ¿Por qué? ¿Para qué? ¿Cómo?
- **Estudios de inserción laboral: titulados**
 - ❑ Metodología
 - ❑ Objetivos
 - ❑ Resultados más relevantes
- **Estudios de inserción laboral: empleadores**
 - ❑ Metodología
 - ❑ Objetivos
 - ❑ Resultados más relevantes
- **Sistemas de información e información pública**



➤ ¿Por qué ?

- La calidad de la educación superior se puede traducir en términos de inserción laboral.
- Contribuir a la mejora de la calidad en la formación de los titulados del SUG.
- Responsabilidad de las universidades en la empleabilidad de sus titulados.
- El diseño de los nuevos planes de estudios sustentados en competencias.



➤ ¿Para qué?

- Mejorar la calidad de los títulos universitarios ofrecidos en el SUG.
- Ofrecer una visión retrospectiva de los titulados que permita detectar las necesidades formativas y organizativas de las instituciones.
- Mejorar la calidad de la inserción laboral de los titulados del SUG.
- Contribuir a la mejora de la empleabilidad de las futuras promociones.



INSERCIÓN LABORAL

SISTEMAS DE GARANTÍA INTERNA DE CALIDAD (FIDES-AUDIT)

Procedimiento de análisis de la inserción laboral de los titulados y de la satisfacción con la formación recibida

VERIFICACIÓN DE LOS TITULOS:

Competencias adquiridas por los titulados en su formación universitaria

SEGUIMIENTO DE LOS TITULOS

Indicadores de inserción laboral

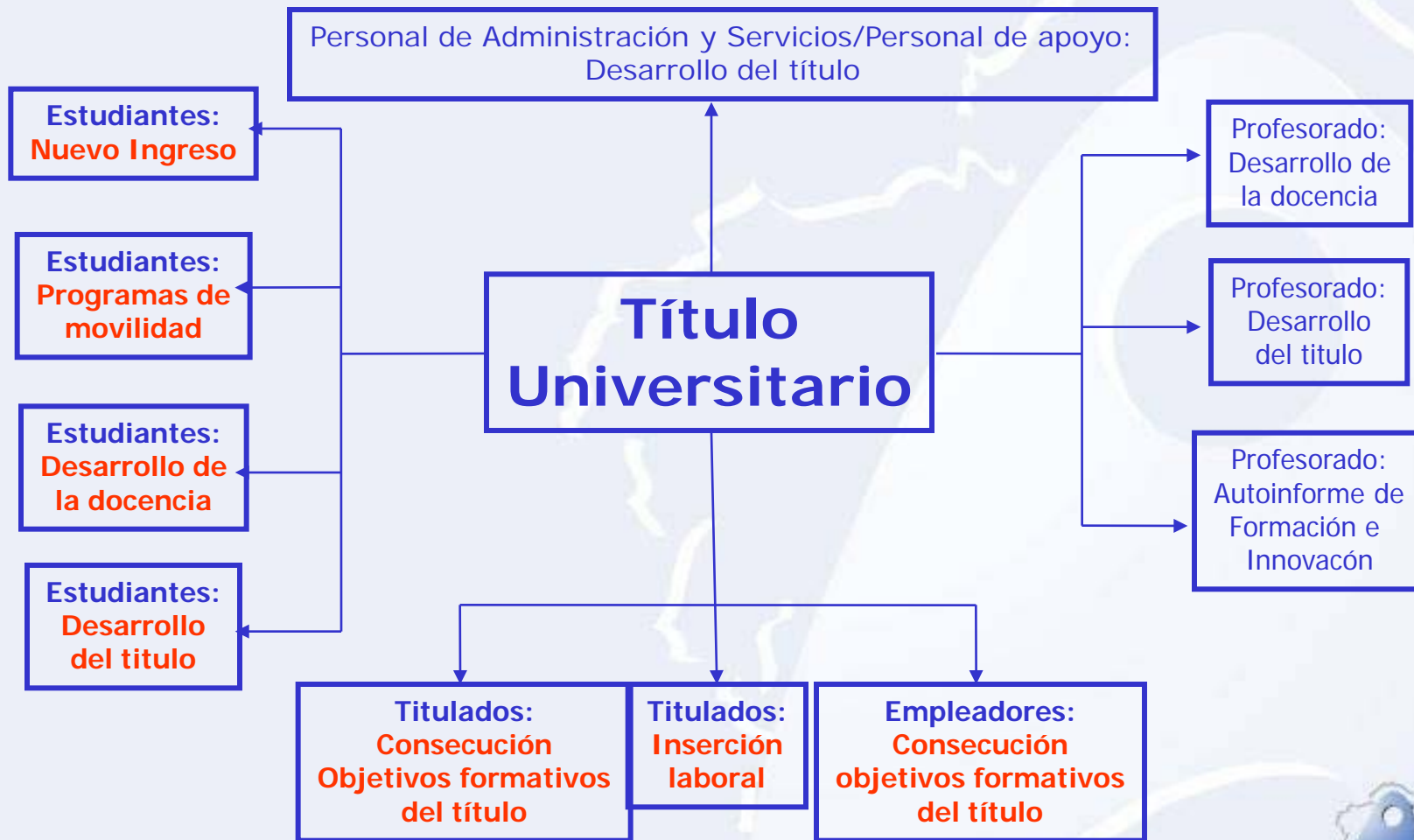


➤ **SISTEMA DE GARANTÍA INTERNA DE CALIDAD
(FIDES-AUDIT) :**

Procedimiento de análisis de la inserción laboral de los titulados

Indicadores de inserción laboral

- **Porcentaje de titulados que participan en el procedimiento de análisis**
- **Tipo de contratación de los titulados**
- **Porcentaje de titulados que trabajan en actividades relacionadas con sus estudios universitarios**
- **Vías de busca de empleo**
- **Tiempo medio transcurrido en encontrar el primer empleo**
- **Valoración de las competencias requeridas para el desempeño del empleo**
- **Factores más valoradas a la hora de encontrar empleo**

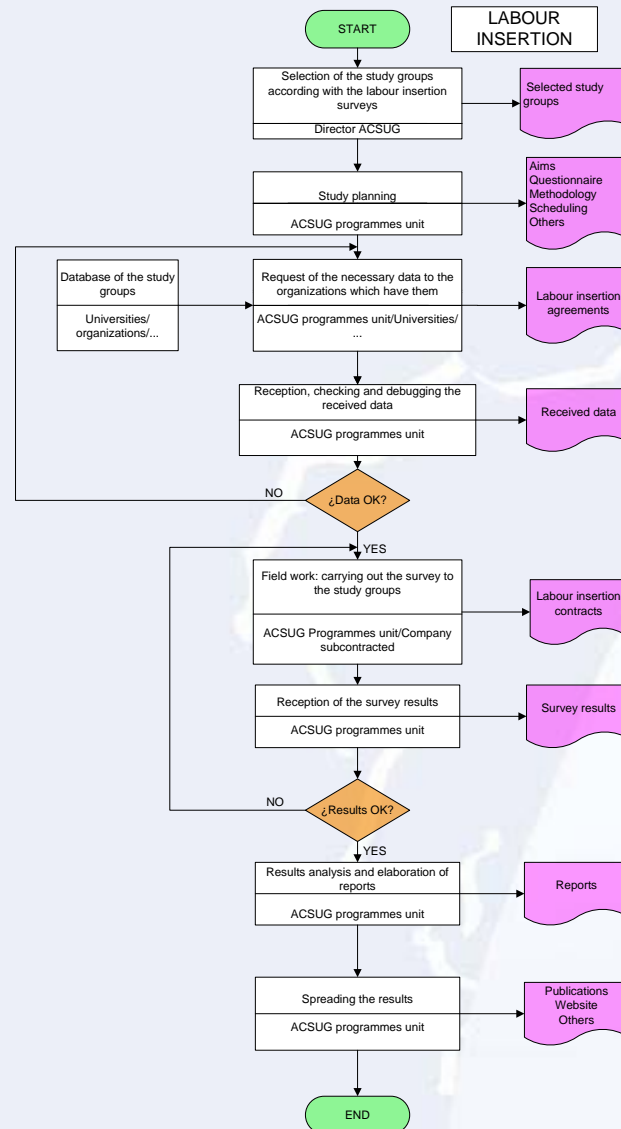


➤ VERIFICACIÓN DE TÍTULOS:

1. Descripción del título
2. Justificación
3. Objetivos: competencias y nivel → Inserción laboral
4. Acceso y admisión de estudiantes → Satisfacción estudiantes
5. Planificación de las enseñanzas → Satisfacción estudiantes
6. Personal académico
7. Recursos materiales y servicios
8. Resultados previstos → Satisfacción estudiantes
9. Sistema de Garantía de Calidad → Inserción laboral
10. Calendario de implantación



¿Cómo?



ESTUDIOS DE INSERCIÓN LABORAL: TITULADOS



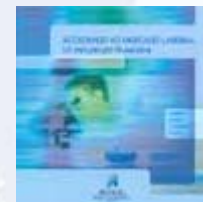
Proxecto de Inserción Laboral dos Titulados polo Sistema Universitario de Galicia 1996-2001



Estudo da Inserción Laboral dos titulados no Sistema Universitario de Galicia 2001-2003



Estudo de la Inserción Laboral de los titulados en el Sistema Universitario de Galicia 2003-2005



Accediendo al mercado laboral: un estudio por titulaciones 1996-2003



ESTUDIOS DE INSERCIÓN LABORAL: TITULADOS

- **METODOLOGÍA**
- **OBJETIVOS GENERALES Y ESPECÍFICOS**
- **RESULTADOS MÁS RELEVANTES**
 - **Datos técnicos de los estudios**
 - **Inserción laboral de los titulados universitarios**
 - **Vías de acceso al primer empleo**
 - **Tiempo en acceder al primer empleo**
 - **Factores más valorados en el acceso al primer empleo**
 - **Competencias, conocimientos y actitudes**



METODOLOGÍA

- Selección de la población
- Solicitud de datos a las universidades del SUG
- Muestreo estratificado
- Trabajo de campo: sistema C.A.T.I
- Depuración, análisis y revisión de resultados
- Elaboración de informes: destinatarios, publicidad y difusión.



- Conocer la opinión de los titulados de las diferentes titulaciones que pertenecen al Sistema Universitario de Galicia sobre su situación laboral.
- Conocer las dificultades encontradas en su incorporación al mercado de trabajo.
- Describir los comportamientos, actitudes y opiniones de los titulados.
- Contribuir a la adecuación de la oferta formativa a las necesidades del mercado laboral.
- Establecimiento de un medio de obtención de información para la previsión de la evolución futura de la universidad.



- Conocer la opinión de los titulados sobre formación y universidad
- Estudiar el grado de uso y eficiencia de los distintos medios de búsqueda de empleo
- Conocer la situación del mercado laboral en los distintos títulos
- Conocer la opinión de los titulados sobre los puntos fuertes y débiles de la facultad o escuela en la que realizaron sus estudios, así como las necesidades de formación adicional
- Conocer la situación del mercado de trabajo de los titulados en el SUG y las características del ejercicio profesional
- Conocer el grado de satisfacción de los titulados con su empleo, en caso de trabajar, conocer el cumplimiento de las expectativas generadas en sus estudios.



- Población: titulados en el SUG en los cursos académicos 2001-2003, 2003-2005 e 2005-2006

Curso académico	2001-2003	2003-2005	2005-2006
Población	23700	23107	10280
Muestra	4145	7967	5362
% encuestado	17,49%	34,48%	52,16%
Trabajo de campo	junio de 2004	abril-junio 2007	mayo 2008

- Muestreo: estratificado, por titulación-campus
- Error máximo absoluto: 10% en cada estrato
- Trabajo de campo: encuesta telefónica



Porcentaje de titulados trabajando

	2001-2003	2003-2005	2005-2006
Ciencias de la Salud	76,50%	76,06%	74,92%
Ciencias	49,41%	60,50%	63,88%
Ingeniería y Arquitectura	71,10%	83,28%	79,06%
Ciencias Sociales y Jurídicas I	56,21%	78,32%	74,98%
Ciencias Sociales y Jurídicas II	46,30%	59,74%	62,17%
Ciencias Sociales y Jurídicas III	43,00%	62,07%	66,56%
Ciencias Sociales y Jurídicas IV	61,00%	70,06%	73,83%
Artes y Humanidades I	35,50%	60,74%	59,96%
Artes y Humanidades II	45,50%	66,27%	65,92%
SUG	55,70%	71,00%	71,07%

Análisis de resultados realizados por ramas de conocimiento



Vías de acceso al primer empleo más valoradas

	2001-2003	2003-2005	2005-2006
A través de contactos personales, familiares o amistades	31,18%	15,74%	19,72%
Candidatura espontánea (envío CV)	19,32%	23,35%	18,83%
Internet	3,46%	8,19%	14,38%
Presentación a oposición/concurso público	2,85%	5,17%	6,80%
Responder a un anuncio de trabajo de prensa	9,47%	6,11%	5,56%
Fundación empresa-universidad	2,24%	2,79%	5,03%
Oferta y becas de trabajo a través de la universidad	6,06%	2,88%	4,37%



Tiempo (en meses) en encontrar el primer empleo desde la obtención del título

Tiempo en encontrar el primer empleo (en meses)	2001-2003	2003-2005	2005-2006
Menos de 1 mes	16,52%	16,72%	1,68%
De 1 a 3 meses	28,34%	34,75%	54,67%
De 3 a 6 meses	19,35%	17,60%	15,90%
De 6 a 12 meses	23,54%	20,08%	17,50%
Más de 12 meses	12,25%	10,69%	10,24%



	2001-2003	2003-2005	2005-2006
Tener movilidad geográfica	4,17	4,29	4,25
Experiencia laboral relacionada	4,47	4,33	4,24
Actitud durante la entrevista	4,13	4,22	4,19
Saber aprovechar las oportunidades	4,38	4,31	4,16
La titulación estudiada	4,01	4,04	4,05
Ser constante en la búsqueda	4,04	4,14	4,04
Conocimientos de informática	3,96	4,12	4,02
Prácticas en la empresa	3,83	3,93	3,74
Conocimientos de idiomas	3,59	3,72	3,68
Relaciones personales y de contorno	3,95	3,79	3,60
Ausencia de cargas/compromisos	3,62	3,63	3,54
Prácticas en otras empresas	3,58	3,75	3,51
Test de selección	3,78	3,50	3,43
Cursos de posgrado/máster o doctorado	3,39	3,35	3,31
Especialización en el título	2,83	3,04	3,03
Reputación del centro	2,89	2,89	2,87
Expediente académico	2,70	2,60	2,62



Competencias, conocimientos y actitudes

- “ **competencia** es la capacidad para responder a las demandas y llevar a cabo tareas de forma adecuada”
(según la Organización para la Cooperación y el Desarrollo Económico en el estudio DESECO Definition and Selection of Competencies, 1998)
- “ **competencia** es el conjunto de comportamientos, habilidades, conocimientos y actitudes que favorecen el correcto desempeño del trabajo y que la organización tiene interés en desarrollar o reconocer en sus colaboradores de cara a la consecución de los objetivos estratégicos de la empresa ”



Competencias, conocimientos y actitudes

- *".....una combinación dinámica de atributos- con respecto al conocimiento y a su aplicación, a las actitudes y a las responsabilidades- que describen los resultados del aprendizaje de un determinado programa o como los estudiantes serán capaces de desenvolverse al finalizar el proceso educativo"*

(según el proyecto Tunning, 2003)



Competencias, conocimientos y actitudes

- **competencias** *“conjunto de capacidades, actitudes y conocimientos necesarios para realizar las actividades del trabajo con los niveles requeridos de calidad y eficacia en el empleo”*



Competencias, conocimientos y actitudes más valoradas

	2001-2003	2003-2005	2005-2006
Motivación	4,26	4,45	4,50
Capacidad para el aprendizaje	4,29	4,45	4,48
Capacidad para resolver problemas	4,24	4,43	4,45
Capacidad de comunicación oral/escrita	4,31	4,35	4,41
Capacidad de asumir responsabilidades	4,13	4,35	4,39
Capacidad de trabajo en equipo	4,27	4,28	4,35



Competencias, conocimientos y actitudes menos valoradas

	2001-2003	2003-2005	2005-2006
Conocimientos de informática	3,54	3,91	3,90
Pensamiento crítico	3,53	3,85	3,87
Cultura general	3,60	3,79	3,78
Creatividad	3,56	3,74	3,70
Capacidad de liderazgo	3,23	3,37	3,44
Conocimientos de idiomas	2,81	3,27	3,26



ESTUDIOS DE INSERCIÓN LABORAL: EMPLEADORES



La demanda de titulados
por parte de las PYMES
gallegas

- Ofrecer un punto de vista diferente: el de los empleadores
- Proporcionar información a las universidades sobre las demandas de formación de los empleadores
- Estudiar cuáles son las competencias que las empresas demandan en sus empleados
- Análisis de la formación universitaria y su orientación hacia el mercado laboral



ESTUDIOS DE INSERCIÓN LABORAL: EMPLEADORES

- **METODOLOGÍA**
- **OBJETIVOS GENERALES Y ESPECÍFICOS**
- **RESULTADOS MÁS RELEVANTES**
 - ❑ **Competencias, conocimientos y actitudes**



METODOLOGÍA

- Selección de la población : PYMES gallegas, base de datos SABI.
- Muestreo aleatorio estratificado
- Trabajo de campo: encuestas telefónicas y postales
- Depuración, análisis y revisión de resultados
- Elaboración de informes: destinatarios, publicidad y difusión.



OBJETIVOS

- **Estimar la potencial demanda de titulados por parte de las PYMES gallegas a corto plazo**

Objetivos específicos

- **Conocer la situación de las PYMES gallegas en relación a sus trabajos universitarios**
- **Estudiar la demanda futura de titulados en la Comunidad Autónoma**
- **Analizar los factores que contribuyen en mayor medida a la contratación de los titulados: formación demandada y competencias y habilidades valoradas por los empleadores**



Competencias, conocimientos y actitudes más valoradas

	VALORACIÓN MEDIA
Actitud positiva	4,59
Capacidad de resolución de problemas	4,37
Capacidad de trabajo en equipo	4,34
Capacidad de aprendizaje y adaptación a los cambios	4,30
Capacidad de asumir responsabilidades	4,30
Capacidad de planificación, coordinación y organización	4,27
Capacidad de comunicación oral	4,00
Capacidad de liderazgo	3,38



Difusión de resultados:

- **Destinatarios:** titulados, empleadores, universidades, sociedad en general.....
- **Informes:**
 - Presentación pública de los resultados

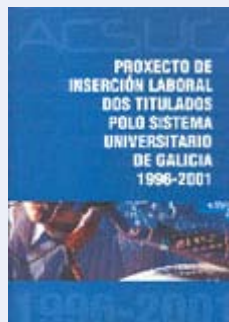
Remitidos a:

- Universidades integrantes del SUG
- Universidades nacionales
- Agencias de Calidad nacionales
- Agencias de Calidad europeas



Difusión de resultados:

➤ Publicaciones



- Prensa autonómica
- Correo electrónico
- Correo postal
- A través de la web



- Página web:
 - <http://www.acsug.es>
- Correo electrónico:
 - insercion.laboral@acsug.es
 - mari.montes@acsug.es



GRACIAS POR VUESTRA ATENCIÓN



CONSELLERÍA DE TRABALLO
Dirección Xeral de
Formación e Colocación

